

silvicultura

N. 82 - Tardor 2020 - Revista tècnica del Centre de la Propietat Forestal - Preu: 6€ - www.cpf.gencat.cat

El paper dels boscos de Catalunya
en el nou context del Pacte Verd
europeu i el Pla europeu
de Recuperació post-COVID19



Generalitat de Catalunya
Departament d'Agricultura,
Ramaderia, Pesca i Alimentació



Centre de la Propietat
Forestal

El paper dels boscos de Catalunya en el nou context del Pacte Verd europeu i el Pla europeu de Recuperació post-COVID-19

Oportunitat per posicionar el potencial del sector forestal en el canvi de model social i econòmic cap a la neutralitat d'emissions en carboni, la gestió sostenible del territori i la conservació de la biodiversitat

Cada cop són més les evidències que l'actual model globalitzat, centrat en el plantejament clàssic del creixement del PIB, comença a tendir al col·lapse. L'actual context de canvi climàtic i global, vinculat a l'excessiu ús de l'economia de base fòssil durant els darrers 200 anys, el creixement de la població i la seva aglomeració en zones urbanes, i les més que previsibles limitacions d'aigua neta, aliments, recursos naturals i energia, plantegen un escenari que requereix un canvi de model sense pal·liatius. Aquest canvi de paradigma econòmic, que ha de posar la biodiversitat al centre de la seva agenda com a requisit indispensable per assegurar la resiliència i la sostenibilitat dels recursos i del territori, ha de ser capaç de superar les dicotomies entre economia-ecologia i món rural-urbà, i reconnectar la societat amb la natura.

El Pacte Verd europeu — EU Green Deal

Aquests reptes ambientals i climàtics els ha posat la nova presidenta de la Unió Europea, Ursula von der Leyen, com a gran prioritat a la seva agenda. En conseqüència, va instar els diferents comissionats a treballar per desenvolupar el Pacte Verd europeu (*EU Green Deal*), que esdevé la línia política principal del mandat 2019-2024. Aquesta política de caràcter transversal i internacional té com a **objectiu prioritari que la Unió Europea esdevingui neutral en emissions de carboni per a l'any 2050**. Això implica que les emissions es redueixin i que les que siguin inevitables tinguin una compensació en absorció. Aquest objectiu ve acompanyat de la **protecció del capital natural d'Europa per a les persones i la salut, i no deixar**

a ningú enrere en aquesta transició cap al nou model de societat europea.

El seu caràcter transversal es reflecteix en la varietat d'elements que hi consten, com s'il·lustra a la Figura 1. Es pot veure com el sector forestal —com molts altres— queda inclòs en les diferents línies d'acció del Pacte Verd europeu, donat que la seva implementació implicarà: a) un ús més eficient dels recursos cap a una **bioeconomia circular**, per exemple en l'àmbit de la construcció; b) recuperació de la biodiversitat, i c) reduir la contaminació. D'aquesta manera, el **Pacte Verd europeu ha d'esdevenir una gran oportunitat per un posicionament rellevant del sector forestal en el procés de replantejament de model econòmic europeu.**

Aquest Pacte Verd, presentat al desembre de 2019, ha començat a desenvolupar-se durant el 2020 amb les recentment aprovades estratègies «**Del camp a la taula**» com a guia del sector productiu agroalimentari, i l'**Estratègia de Biodiversitat**. Com a mencions específiques respecte a l'àmbit forestal, cal mencionar els objectius a es-

cala europea que estableix aquesta Estratègia de Biodiversitat:

- promoure la bioeconomia respectant totalment els principis ecològics favorables a la biodiversitat;
- plantar 3 bilions d'arbres (amb èmfasi en enverdir ciutats i augmentar sistemes agroforestals);
- augmentar la superfície amb planificació forestal (100% de la pública i augment de la privada);
- assegurar una prevenció i una resposta suficients als incendis forestals;
- definir, identificar i conservar els boscos vells;
- revisar els criteris de sostenibilitat per a la bioenergia forestal (previst pel 2021); i
- promoure la importació de productes «lliures de desforestació i degradació» als seus països d'origen.

Paral·lelament, es preveu també la revisió de l'**Estratègia Forestal de la UE** durant el 2021, que caldrà contextualitzar bé en el marc de tots aquests nous plantejaments. Tots aquests canvis modula-

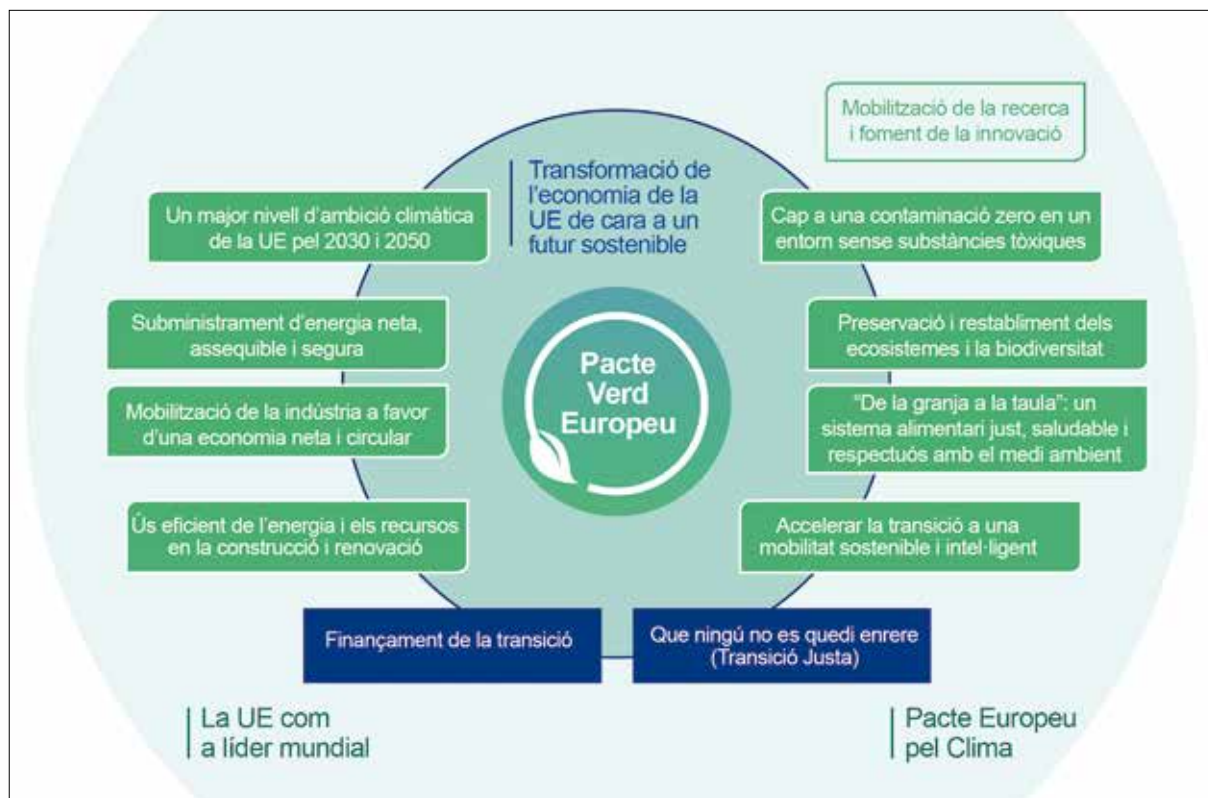


Figura 1. Línies d'acció del Pacte Verd europeu. Font: Comissió Europea.

ran la reforma (encara en disseny) de la Política Agrària Comuna, amb el consegüent finançament de mesures de desenvolupament rural.

En relació a les implicacions en l'àmbit forestal del *Green Deal* 2050 i la propera Estratègia Forestal Europea 2021, és cert que les fases inicials s'han centrat principalment en el component climàtic (fixació de carboni) i la biodiversitat, aspectes sens dubte essencials, però, com posteriorment s'ha emfatitzat des de diversos àmbits qualificats com l'Institut Forestal Europeu, cal tenir en compte també la resta de béns, serveis ecosistèmics i riscos vinculats als boscos i el canvi climàtic, a més del component socioeconòmic. Així doncs, **el rol de la gestió forestal es tindrà en compte en la provisió i regulació de l'aigua, la prevenció d'incendis, les plagues i malalties, el valor paisatgístic i recreatiu, etc., així com en l'establiment de cadenes de valor competitives** vinculades a l'ús de la fusta, la biomassa, el suro i els productes no fusters (Figura 2). Aquestes cadenes de valor, juntament a un bon plantejament de pagaments per serveis ambientals a la propietat, han de permetre l'equilibri desitjat entre conservació de la biodiversitat i els serveis ecosistèmics i l'adaptació al canvi climàtic.

El Pacte Verd suposa una oportunitat per posicionar el sector forestal en aquest replantejament de model econòmic europeu.

Sens dubte, ha estat una sort que aquest ambiciós projecte ja estigués segellat i en curs abans de l'esclat de la pandèmia de la COVID-19. Les inèrcies i els interessos d'alguns sectors econòmics i socials podrien temptar a encarar aquesta crisi plantejant un model com fins ara: solucions en base a economia fòssil i creixement no ajustat a la sostenibilitat. Enfront això, el Pacte Verd marca el camí per reconstruir la societat post-pandèmia establint una nova economia més sostenible.

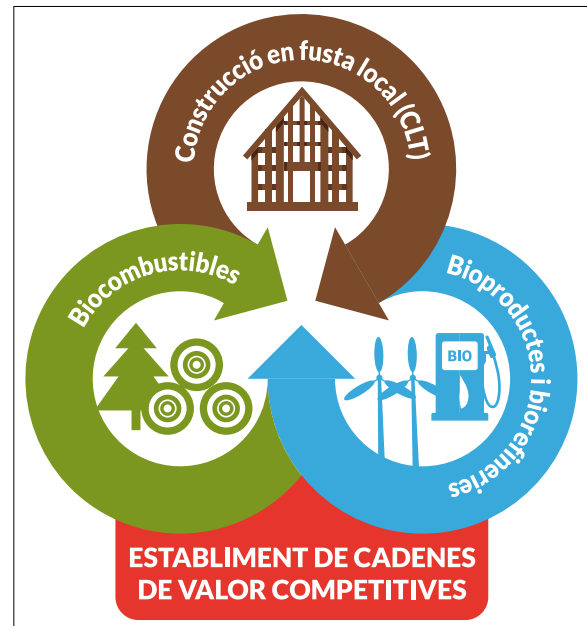


Figura 2. Cadenes de valor competitives relacionades amb el sector forestal.

Pla europeu de Recuperació post-COVID-19

El nou **Pla de recuperació europeu per l'afectació de la COVID-19 per al període 2021-2027** (*Next Generation EU*) tracta d'un acord històric sobre un fons de recuperació de 750.000 milions d'euros per donar suport als països més afectats per la pandèmia, que inclou fins a 390.000 milions en transferències directes i 360.000 milions en préstecs. Espanya podrà rebre fins a 140.000 milions, 72.700 milions en forma de subsidis i la resta en préstecs a retornar, sobre els quals Catalunya ja ha presentat el seu Pla de reactivació econòmica i protecció social el passat juliol, per un pressupost inicial de 31.765 milions (període 2021-2032).

Aquest pressupost preveu **projectes en Bioeconomia i transformació del sector agroalimentari, forestal i marítim, representant 3.331 milions d'euros (2.234 milions durant el període 2021-2025)**. A això cal sumar que tant a escales europea, estatal com catalana, s'ha posat especial èmfasi en la transició cap a un model econòmic més verd i sostenible. Per tant, el proper període **2021-2027** sens dubte ofereix una gran oportunitat per al sector forestal, el desenvolupament rural i el reequilibri territorial.

El Pacte Verd i el nou Pla de Recuperació europeu han de permetre passar d'una economia lineal basada en combustibles fòssils i recursos no renovables cap a una bioeconomia circular, en què el bon estat socioecològic dels boscos ha d'esdevenir una prioritat. Un model que posi en valor la natura i els sistemes naturals com a font de desenvolupament econòmic, salut i benestar i que posi en valor el capital humà a través de la **inversió decidida en ciència i innovació amb l'objectiu de modernitzar el món rural** i proporcionar aquelles infraestructures que són necessàries per generar llocs de treball i recursos econòmics de cara a la gestió dels paisatges i a la cerca de solucions renovables.

La implementació d'aquest model requereix també un plantejament holístic del conjunt de sectors de l'economia: cal promoure nous models industrials i equilibrar les relacions d'oferta, demanda i circularitat dels productes. Per exemple, si es vol promoure l'ús de fusta local per a bioconstrucció, s'ha de promoure l'establiment de projectes industrials per produir el producte, però alhora també incentivar la demanda d'aquest tipus de construcció i rehabilitacions a escala local, aprofitar els subproductes per fer energia renovable, etc.

La implementació a Catalunya

A Catalunya, el sector forestal és una part important de la cadena de provisió d'aliments i de productes industrials (a través dels pallets i embalatges i envasos), representa un paper clau en el subministrament de biomassa per produir bioenergia, i és la base dels productes basats en fibres d'origen forestal.

Els boscos són la principal **infraestructura verda del país**, representant el 62,4% del total de la superfície. Els boscos de Catalunya proveeixen múltiples béns com fusta, suro, llenyes/biomassa, bolets, pinyó i tòfona, entre d'altres; i també serveis ecosistèmics molt importants tals com: fixació del 10% de les emissions antropogèniques anuals de carboni; regulació del cicle de l'aigua

que arriba als rius; millora de la qualitat de l'aire; valor paisatgístic i recreatiu, a més d'allotjar un excepcional patrimoni en biodiversitat; serveis que guarden relació directa amb l'estat dels sistemes forestals i la seva gestió (Figura 3).



Figura 3. Serveis ecosistèmics dels boscos de Catalunya.

Actualment, el 40% disposa d'una figura de planificació forestal i prop de 300.000 ha estan certificades amb segell de sostenibilitat PEFC. No obstant aquestes dades, avui dia es gestiona, aproximadament, el 30% del creixement anual i la superfície dels boscos, mentre que la taxa mitjana de gestió a Europa es situa al voltant del 55%. Degut a això, durant els darrers 40 anys la superfície forestal arbrada s'ha incrementat en més d'un 13% i el volum de fusta en peu s'ha triplicat. En el context actual de canvi climàtic, es fa més evident que mai que cal gestionar activament els boscos i el paisatge agroforestal **per prevenir l'escenari complex en relació, sobretot, al risc de grans incendis forestals**.

Per tant, i com ja s'ha esmentat prèviament, l'actual implementació del Pacte Verd europeu i el Pla de Recuperació, ofereix molt potencial per l'evolució i recuperació del sector (Figura 4). Així doncs, aquesta nova etapa es pot centrar en opcions i solucions ja consolidades que es puguin començar a implementar de manera immediata i que permetin:

- a) combinar la recuperació econòmica i el restabliment de l'ocupació a través d'inversions enfocades a la neutralitat del clima;
- b) oferir una gran oportunitat per posar en valor la natura i la biodiversitat;
- c) posar en valor el territori mantenint el mosaic agrosilvopastoral ric i biodivers compatible amb els models de desenvolupament local i rural.

Per concloure, es proposen algunes línies i mesures per iniciar i dur a terme aquesta transició:

- ✓ La posada en valor del territori i incentivar la gestió i conservació de les zones rurals i fores-

tals, potenciant una millor adaptació al canvi climàtic, **millorant la provisió equilibrada de béns i serveis, potenciant les cadenes de valor existents i implementant-ne de noves**, fent compatibles sostenibilitat i conservació a través de la bioeconomia circular.

- ✓ **La recerca i el coneixement han de tenir un paper prioritari en la presa de decisions** en el marc de la bioeconomia. És necessari conèixer els impactes del canvi climàtic i com les perturbacions afecten els boscos; el paper que representa la gestió forestal en la conservació de la biodiversitat i en la regulació del cicle de l'aigua, l'aire i la protecció del sòl i promoure l'ús de nous bioproductes d'alt valor afegit que reemplacin els productes fòssils i no renovables.

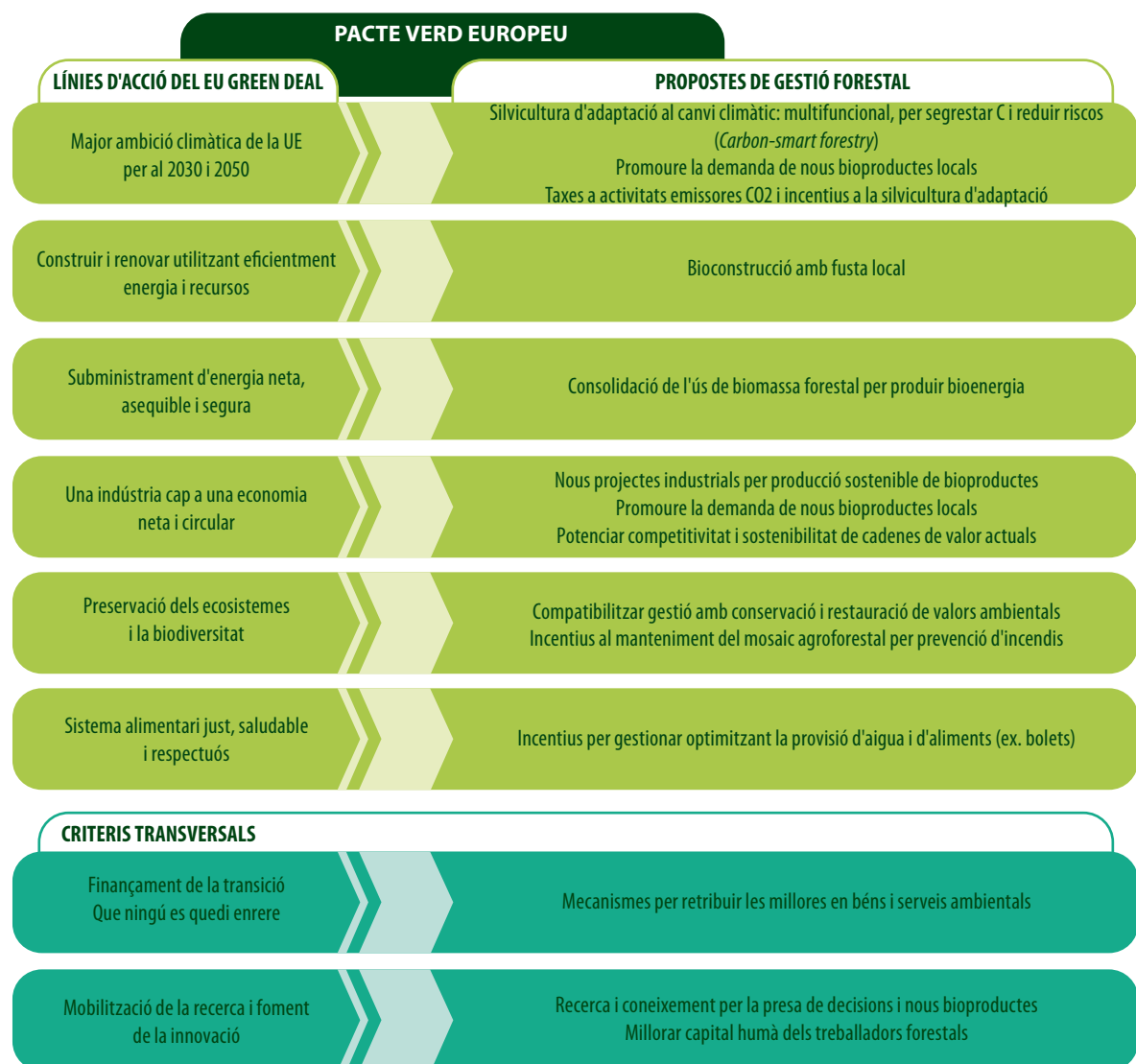


Figura 4. Propostes de gestió forestal en consonància amb les línies d'acció del Pacte Verd europeu.

- ✓ **La bioconstrucció amb fusta local**, utilitzant productes com la fusta laminada encreuada (CLT de les seves sigles en anglès), ha de permetre diversificar el sector, millorar sensiblement la petjada de carboni en l'àmbit de la construcció i rehabilitació, i facilitar l'increment de superfície forestal gestionada de manera sostenible.
- ✓ **La consolidació de l'ús de biomassa forestal per produir bioenergia complementant la bioconstrucció amb fusta local**, en creixement els darrers anys. Ambdues línies es poden potenciar mútuament, afavorint el preu mitjà dels productes obtinguts per ha i la rendibilitat de la gestió. A més, **els edificis amb fusta combinen molt bé amb la bioenergia a nivell de petjada de carboni**, encaixant de ple en els objectius del *Green Deal* 2050.
- ✓ **Incentius i promoció per a l'establiment de nous projectes industrials per a la producció sostenible d'aquests nous bioproductes d'alt valor afegit**, prioritzant l'ús i la gestió dels boscos locals, per afavorir la viabilitat econòmica de la gestió i la resiliència dels socioecosistemes.
- ✓ **Incentius i promoció de la demanda i l'ús d'aquests bioproductes locals**, per exemple amb compra pública responsable, regulacions normatives i campanyes de comunicació perquè la societat conegui i valori els beneficis d'afavorir la bioeconomia i el producte local.
- ✓ **Establiment de mecanismes legals i taxes que permetin identificar el valor i retribuir els béns i els serveis ecosistèmics** (recollida de bolets, provisió d'aigua, conservació de la biodiversitat, fixació de CO₂ atmosfèric, valor recreatiu i paisatgístic, etc.) proporcionats pels boscos (actualment sense un preu de mercat) a la propietat; incloent-hi també retribuir/incentivar la gestió activa del territori, reconeixent el seu paper en afavorir la prevenció d'incendis i la recuperació/manteniment del mosaic agroforestal.

- ✓ Increment de les dotacions de fons públics per promoure la gestió sostenible i la conservació dels boscos a Catalunya, amb especial atenció en **promoure la formació i professionalització dels treballadors forestals, millorar la modernització i mecanització dels treballs forestals**, la prevenció d'incendis, la logística de mobilització del recurs i les millores ecosistèmiques.
- ✓ **Millora del coneixement que el conjunt de la societat té sobre la importància dels nostres boscos i les funcions que fan.**

En definitiva, es necessita disposar d'un sector empoderat, fort, amb un grau avançat d'autonomia i sostenibilitat, per a la provisió d'aliments i altres béns i serveis essencials en el nou model econòmic que es vol promoure. **Posem-nos-hi a fons entre tots (propietat, administració, indústria, treballadors forestals, conservacionistes, etc.) i no desaprofitem aquesta gran oportunitat!**



Antoni Trasobares*1



Neus Puy2



Jordi Gené3



Elena Górriz4



Roser Maneja5

Centre de Ciència i Tecnologia Forestal de Catalunya
Ctra. de Sant Llorenç de Morunts a Port del Comte, km. 2
25280 Solsona
Telèfon: 973 48 17 52. Web: <http://ctfc.cat>

* antoni.trasobares@ctfc.cat

1. Director
2. Investigadora en Bioproductes i bioeconomia circular
3. Cap de l'INCAFUST
4. Investigadora en Economia Forestal
5. Investigadora en Sistemes socioecològics, natura i salut